

<Various latest news 1>

Here are some recent topics around me:

1. Curve mirror introduction

After having experienced a severe car accident (cf. vol. 10.5) in 2008, I got an idea to introduce curve mirrors for road safety in Rwanda (cf. vol. 14). I explained the idea to technical officers at MININFRA, the previous honorable minister at MININFRA, and current and previous Director Generals (DG) at the Rwanda Transport Development Agency (RTDA), which is in charge of road construction. Most of them agreed with my proposal, but many left their positions before realizing it.

But finally at the end of this past February, I had a chance to persuade the idea to RTDA DG right before his mission to Japan. Moreover, with support from my wife, who was having a vacation in Japan, I could arrange a meeting in Tokyo between RTDA DG and one Japanese professor specialized in the curve mirror.

As RTDA DG has an academic background, the meeting was very successful. Now the arrangement is made that the Japanese professor will donate several sample curve mirrors to Rwanda, and RTDA will test their effectiveness. Then, once the result is positive, the Government of Rwanda will officially start introducing curve mirrors as a road safety standard.

Although the samples are only expected to reach Rwanda in July or later, I am very happy that my proposal might be realized finally. I hope the mirror can reduce the number of traffic accident victims at dangerous sharp corners in Rwanda.

2. Prices of commodities

At present, the exchange rate between the Rwanda Franc and the US dollar is around 606Frw = US\$1. However, I have long thought that the real value of Frw to people here is more understandable when I recognize 1Frw as 1 Japanese Yen (the real exchange rate is around 7Frw = 1Yen). For example, the public bus fare in Kigali is around 150-250Frw while the minimum subway fare in Tokyo is 160Yen (around US\$1.9). A dinner plate at a fancy restaurant in Kigali is around 5,000Frw while 5,000Yen (around US\$61) is a reasonable price for dinner at a restaurant in Tokyo. Under this assumption, 9,000Frw sounds a bit expensive for the secondhand shoes that I bought in a local market for a school child (9,000Yen = around US\$109) and the gasoline/diesel price of 1,000Frw/L in Kigali is super expensive (1,000Yen = around US\$12). At the same time, as I reported in vol. 35, the average monthly income of primary school teachers is around 40,000Frw, which is very low even if we convert the figure based on the above idea (40,000Yen = around US\$485).

However, recently, prices of daily necessities are skyrocketing due to high inflation. This is mainly because of the fact that Rwanda is a landlocked country and many products are imported, and that the prices go up when the cost of transportation rises linked with the fuel price hike. For example, the price of one sack (35kg) of charcoal, which is main cooking fuel here, is around 7,000Frw in Kigali now, but the price has tripled for the past few years (as for charcoal, another reason of the price increase is because tree cutting is strictly restricted in Rwanda and some seem to be coming from abroad). So, the above way of thinking might be getting less and less helpful to understand fair commodity prices.

3. New direct flights to Kigali

Thanks to its rapid economic development and relatively good security condition, Rwanda is attracting many airline companies. In January this year, the South African Airways began to operate a direct flight between Kigali and Johannesburg (stopover in Bujumbura, Burundi). Although there was already a similar service by the RwandAir, we can expect airfare discount due to more competition.

Then since this March, the Qatar Airways has introduced a route between Kigali and Doha (stopover in Entebbe, Uganda). This is great news to us as now we can return to Japan just by transferring only at Doha airport. Until then, we needed to use at least two airports for transit before reaching Japan except for using an expensive route through Amsterdam. The travel fee is also significantly reduced. By using the Qatar Airways, the round trip between Japan and Rwanda costs less than US\$1,7000 while around US\$2,400 was a normal price in the past. Moreover, the Qatar Airways is recognized as one of the safest with one of the best services among all airline companies in the world.

The Turkish Airlines is going to establish a route between Istanbul and Kigali, too. One of my Rwandan friends sold his hotel in Kigali recently so that the new owner can open the first Turkish restaurant in Rwanda. There is a rumor that the Turkish Embassy is coming together with the airline.

4. Slow internet connection because...

For the past one month, the internet connection is disastrous. Of course, the connection was always unstable and the line became dead once or twice per hour even in the past, but we are now facing a situation that the internet connection is down for more than two minutes for every three minutes, and even if the connection is established, the data speed is much slower than before.

When I talked about this issue with my Rwanda friend, he told me that the network company was excusing itself by saying that an optic fiber cable was damaged at a seaport in Mombasa, Kenya by a ship (that line is the only one connecting the East Africa to other continents (through India)). I don't know whether this information is true or not, but the internet system seems to be too fragile if one ship can damage the cable and paralyze the internet connection of the whole region, and the repair won't be finished for a month.

Rwanda is making a lot of efforts to develop ICT businesses, and the optic fiber cable for the internet connection has been installed recently throughout the country. But it seems that there is still a big challenge about maintenance capacity of the system.



Optic fiber cable underground installation at a countryside (I heard it was coordinated by a Korean company)

地方での光ケーブルの埋設作業(韓国の会社が指揮したと聞いています)



<諸々の近況1>

私の周辺での最近の話題をいくつか：

1. 道路反射鏡の導入

2008年に大きな交通事故に遭ってから（第10.5版参照）、ルワンダの道路の安全性を高めるために道路反射鏡を導入するという案を思いつきました（第14版参照）。このアイデアを、MININFRAの技官や、前MININFRA大臣、それに、道路建設を担当しているルワンダ交通開発庁（RTDA）の現長官と前長官に説明しました。彼らのほとんどが私の提案に賛同してくれましたが、案が実現する前に、多くの人がその地位を去ってしまいました。

しかしこの2月の末ついに、日本への出張直前のRTDAの現長官に、案について説得する機会を得ました。さらに、日本で休暇をとっていた妻の助けを借りて、RTDAの長官と道路反射鏡を専門とする日本のある教授との会合を、東京で手配することが出来ました。

RTDA長官が研究者であったこともあり会合は大成功でした。ついに、その日本の教授が道路反射鏡を見本としていくつかルワンダへ寄附をし、RTDAがその効果を試験することとなりました。そして、もし良い結果が出れば、ルワンダ政府が、道路反射鏡を道路交通安全の標準として正式に導入し始めることとなります。

見本がルワンダに届くのは、まだ先の7月かそれ以降ではありますが、私の提案がついに実現されるかもしれないのはとてもうれしいことです。ルワンダの危険で急な曲がり角での交通事故の犠牲者数が、反射鏡によって減ることを願います。



Typical charcoal sacks in Rwanda

ルワンダでの典型的な炭袋

2. 物価

現在、ルワンダ・フラン（Frw）と米ドルの為替レートは約606Frw = 1米ドルです。しかし、私は長いこと、Frwのこの人々にとっての実際の価値は1Frw = 1円と考えるとより良く理解できると考えてきました（実際の為替レートは約7Frw = 1円）。例えば、キガリ市内の公共バスの運賃は約150~250Frwですが、東京の地下鉄の最低運賃は160円（約1.9米ドル）です。キガリ市内のおしゃれなレストランでの夕食の一品は約5,000Frwですが、東京のレストランで5,000円（約61米ドル）というのは妥当な夕食の値段です。この考え方に従うと、私が地元の市場で学生のために買った中古の靴が9,000Frwというのは割高のようすし（9,000円=約109米ドル）、1リットル当たり1,000Frwというガソリンとディーゼルのキガリでの値段は非常に高価です（1,000円=約12米ドル）。同時に、第35版で報告したとおり、小学校の先生の月給は平均して約40,000Frwであり、上記の考え方に沿って換算しても非常に小額です（40,000円=約485米ドル）。

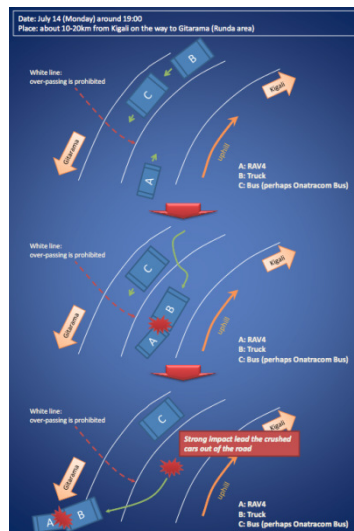
ただ最近、高いインフレ率のために日用品の値段が高騰しています。これは主に、ルワンダが内陸国であるために多くの産品が輸入品であり、燃料費の上昇に伴って輸送費が上がると物価も上昇するという事実起因しています。例えば、この主たる調理用燃料である炭（35kg）の値段は現在キガリ市内で約7,000Frwですが、この値段は過去数年の間に3倍上昇しました（炭に関しての価格上昇の別の理由は、ルワンダ国内での森林伐採への規制が厳しく、国外から持ち込まれている場合もあると考えられるためです）。ですから、適正な物価を考えるに当たっての上記の考え方は、徐々に役に立たなくなってきているかもしれません。

3. キガリへの新たな直行便

急速な経済発展と比較的良好な治安のお陰で、ルワンダは多くの航空会社を惹き付けています。本年1月には、南アフリカ航空がキガリ~ヨハネスブルク間の直行便の運行を始めました（途中ブルンジのブジュンバにストップ・オーバー）。同様のサービスは、既にルワンダ航空によってあったのですが、さらなる競争によって航空運賃のディスカウントが期待されます。

そして、この3月からは、カタール航空がキガリ~ドーハ間の航路を開設しました（途中ウガンダのエンテベにストップ・オーバー）。これは私たちにとって大変な吉報で、これでドーハ空港で乗り換えるだけで日本へ帰ることができます。それまでは、アムステルダム経由の高価な航路を除き、最低2つの空港での乗継ぎが日本へ戻るためには必要でした。航空代金も大きく下がります。これまでは、日本とルワンダ往復の航空運賃は2,400米ドル（約20万円）前後が通常でしたが、カタール航空を使うと、価格は1,700米ドル（約14万円）以下です。さらに、カタール航空は、世界の航空会社の中で最も安全でサービスも最も良いものの1つとされています。

トルコ航空も、イスタンブール~キガリ間で航路を開きます。あるルワンダの知人は、キガリにある彼のホテルを最近売却したのですが、購入者はそこでルワンダ最初のトルコ料理のレストランを開くそうです。航空会社と一緒にトルコ大使館も開設されるとの噂です。



Note that I produced to explain to the traffic police, etc. about our car accident happened in 2008. The accident occurred at a sharp corner where the front view is very limited without the curve mirror

2008年に起きた私たちの交通事故を交通警察などに説明するために私が作成したメモ。道路反射鏡なしでは前方の見える範囲が大きく制限されている急な曲がり角で、事故は発生した

4. インターネットが遅いのは...

この1か月のインターネットの接続状況はひどいです。もちろん、以前でも接続はいつも不安定で、1時間に1度や2度ネットが落ちることはありました。しかし現在直面している状況では、インターネットは3分の間に2分以上落ちており、ネットがつながったとしても送信速度は以前よりずっと遅くなっています。

この問題をルワンダの知人と話すと、ケニアのモンバサ港の光ファイバーがある船によって損傷したのだとネットワーク会社が弁解していると教えてくれました（その回線が、東アフリカを他の大陸とつないでいる唯一のもので（インド経由で））。この情報が本当なのかどうかは分かりませんが、もし一隻の船が光ケーブルを損傷させることでこの地域全体のネットの接続を麻痺させることができ、さらにその修復が1か月で終わらないというのであれば、あまりにもインターネットのシステムが脆弱なのではと誤ってしまいます。

ルワンダはIT関連ビジネスの発展のため多くの努力を費やしており、インターネット接続のための光ケーブルを最近全国に敷設しました。しかし、そのシステムの維持管理能力については、まだ大きな課題に直面しているようです。